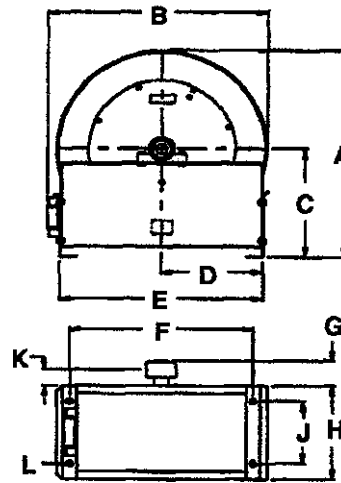
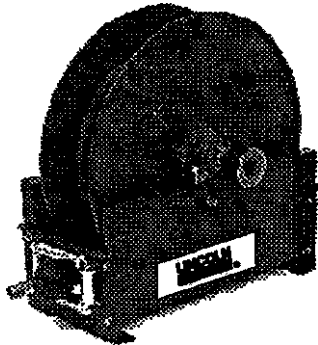




MODEL / MODELE / MODELO 84432,84433

HOSE REELS, ENROULEURS DE TUYAU MANUELS, CAER-RETELES PARA MANGUERAS



- A = 26-1/4"
- B = 26-1/4"
- C = 13-3/4"
- D = 12-1/8"
- E = 24-1/4"
- F = 22-1/8"
- G = 3-3/4"
- H = 12"
- J = 7 -3/4"
- K = 2-3/8"
- L = 7/16"

SPECIFICATIONS	84432	84433
Hose I.D. & Length	-	1" x 50"
Working Pressure	500 P.S.I.	250 P.S.I.
Max. Temperature	210° F	150° F

INSTRUCTIONS

Installation

The swivel union is packed separately in the reel carton, use teflon tape to assure a satisfactory seal. A flexible hose connection must be used between the hose reel inlet and the source of supply to prevent possible misalignment and binding. Non flexible connections **will void the warranty**. Pressure rating of inlet hose must be equal to or more than the pressure rating of the reel. Consult factory for proper spring when installing reels above 16 ft.

Lubrication

Hose reel spring and bearings are packed with grease and require no further lubrication.

Replacing Hose

1. Wind spool flange clockwise (facing swivel) until spring is tight
2. **Back off three turns and latch.**
3. Insert hose through roller guide.
4. Connect hose fitting to female outlet ell.

Adjustments

To adjust spring tension, add or remove wraps of hose from the spool, one wrap at a time until desired tension is obtained.

Repairs

Extensive repairs should be performed only by an authorized serviceman or factory to avoid damage which may void your warranty. Remove all spring tension before beginning disassembly process.

Modifications

Hose latching mechanism can be removed for constant tension applications.

SAFETY

Do not use reel at higher pressures or temperatures than listed on the back of this bulletin.

Remove all spring tension before beginning disassembly process.

Reel spring motor case is permanently sealed. Any attempt to remove the spring motor may cause serious injury.

FOUR 7/16" DIAMETER MOUNTING HOLES

LIMITED WARRANTY

Lincoln warrants that lubrication equipment, materials dispensing equipment and other related equipment manufactured by it will be free from defects in material and workmanship during the one (1) year following the date of purchase. If equipment proves to be defective during this warranty period, it will be repaired or replaced without charge, provided that factory examination indicates the equipment to be defective. To obtain repair or replacement, it must be shipped, transportation charges prepaid, with proof of date of purchase to a Lincoln authorized Warranty and Service Center, within the one (1) year following the date of purchase.

This warranty is extended to the original retail purchaser only. This warranty does not apply to equipment damaged from accident, overload, abuse, misuse, negligence, faulty installation or abrasive or corrosive materials, or to equipment repaired or altered by anyone not authorized by Lincoln to repair or alter the equipment. This warranty applies only to equipment installed and operated according to the recommendations of Lincoln or its authorized field personnel. No other express warranty applies to lubrication equipment materials dispensing equipment and other related equipment manufactured by Lincoln.

Any implied warranties applicable to lubrication equipment, materials dispensing equipment and other related equipment manufactured by Lincoln including the warranties of merchantability and fitness for a particular purpose, will last only for (1) year from the date of purchase. Some states do not allow limitations on how long an implied warranty lasts, so the above limitation may not apply to you.

In no event shall Lincoln be liable for incidental or consequential damages. The liability of Lincoln on any claim for loss or damage arising out of the sale, resale, or use of lubrication equipment, materials dispensing equipment and other related equipment shall in no event exceed the purchase price. Some states do not allow the exclusion or limitation of incidental or consequential damages, so the above limitation or exclusion may not apply to you.

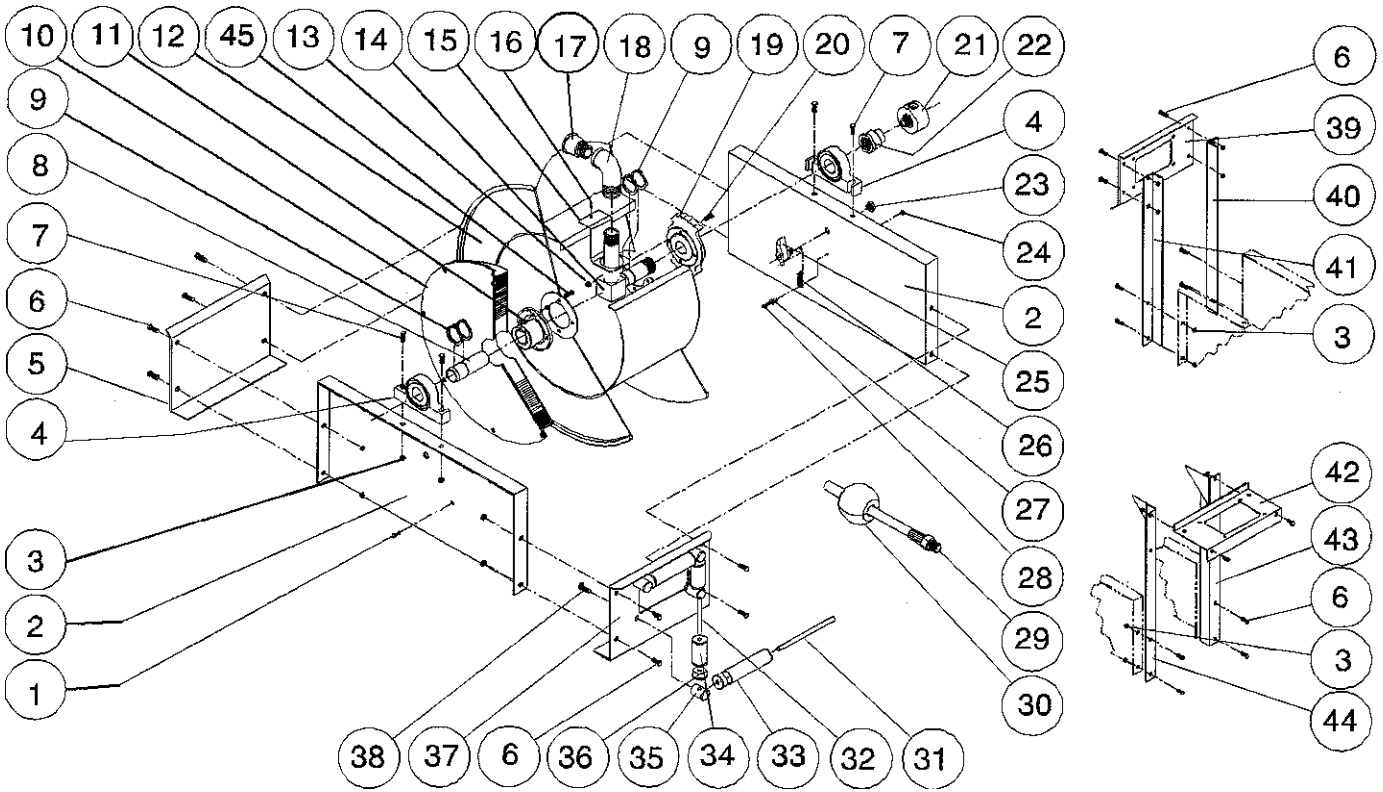
This warranty gives you specific legal rights and you may also have other rights which vary from state to state.



One Lincoln Way
St. Louis, MO 63120-1578
Phone +1.314.679.4200
Fax +1.800.424.5359

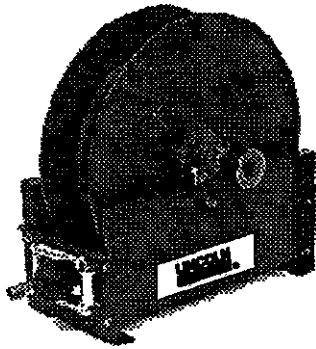
© Copyright 2002
Printed in USA
Web site:
www.lincolnindustrial.com

Section - **E35**
Page - **60**



ITEM	PART NO.	QUANT.	DESCRIPTION	ITEM	PART NO.	QUANT.	DESCRIPTION
1	271832	4	1/4-20 x 1/2" screw	24	271852	1	10-32 x 3/8" hex Nyloc nut
2	271833	2	Side frame	25	271853	1	Latch pawl assembly
3	271834	12	3/8-16 hex flange nut	26	247928	1	Latch spring
4	271835	2	Pillow block	27	271841	2	Latch bushing
5	271836	1	End frame support	28	271863	1	10-32 x 7/8" screw
6	271837	8	3/8-16 x 5/8" mach. screw	29●	NONE	NONE	Hose assembly
7	271838	4	3/8-16 x 1 3/4 screw	29▲	247926	1	Hose assembly
8	271839	1	Support shaft	30●	NONE	NONE	Hose bumper assembly
9	271840	6	Snap ring	30▲	84257	1	Hose bumper assembly
10	247927	1	Spring & case ass'y	r	271748	2	Guide roller pin - long
11	271842	1	Spring arbor	32	271749	2	Guide roller pin - short
12	271843	1	Sheave assembly	33	271751	2	Guide roller tube - long
13	271844	8	1/4-20 hex flange nut	34	271752	2	Guide roller tube - short
14	271845	1	1" inlet tube	35	271759	4	Guide roller post
15	271846	1	Hose outlet support	36	271760	8	Guide roller bushing
16	271847	1	#10 x 1/2" self tapping screw	37	271761	1	Hose guide roller plate
17	N/A	N/A	Bushing	38	271764	4	5/16-18 x 1/2" hex screw
18	271848	1	90° female F.T.P. ell	39	271771	1	Guide roller plate sw
19	271849	1	Latch ratchet hub	40	271802	1	Sw support bracket
20	271850	4	1/4-20 x 5/8" hex screw	41	271803	1	Sw support bracket
21	247929	1	Swivel assembly	42	271772	1	Guide roller plate tw
22	N/A	N/A	Coupling reducer	43	271874	1	Tw support bracket
23	271851	1	1/2-20 hex flange nut	44	271875	1	Tw support bracket
				45	271768	4	5/16-18 x 1/2" screw

● 84432 Only
▲ 84433 Only



SPECIFICATIONS	84432	84433
diamètre intérieur at lenguer du tuyau	-	1" x 50' (25,4 mm x 152,4 cm)
pression normale	500 P.S.I.	250 P.S.I.
température maximum	210° F (98,8° C)	150° F (65,5° C)

INSTRUCTIONS

Installation

Le joint de pivot est emballé séparément dans la carton de l'enrouleur. Utilisez du ruban à téflon pour assurer un cachet satisfaisant. Un raccord d'enrouleur flexible doit être utilisé entre l'entrée d'enrouleur de tuyau et la source d'alimentation pour éviter le défaut d'alignement et le coincement. Des raccords inflexibles **vont annuler la garantie**. La capacité de pression de tuyau d'entrée doit être la même ou plus haute que celle de l'enrouleur. Consultez l'usine pour le ressort correct pour installer les enrouleur plus hauts qu'o 16 pieds.

Lubrification

La ressort d'enrouleur de tuyau et les paliers sont lubrifiés à vie en usine.

Remplacement de tuyau

1. Enroulez le tambour bridé dans le sens des aiguilles d'une montre (face au pivot) Jusqu'à le ressort est bien serré.
2. **Faites marche arrière 3 tours, et puis fermez au loquet le mécanisme.**
3. Insérez le tuyau à tavern le guide.
4. Connectez le raccord de tuyau au coude femelle.

Réglages

Pour régler la tension du ressort, ajoutez ou enlever des tours du câble, un tour à la fois, jusqu'à l'obtention de la tension désirée.

Réparations

Des réparations étendues doit être faites uniquement par un homme de service autorisé ou par l'usine pour éviter le dommage qui peut annuler votre garantie. Enlevez toute tension de ressort avant de désassembler.

Modification

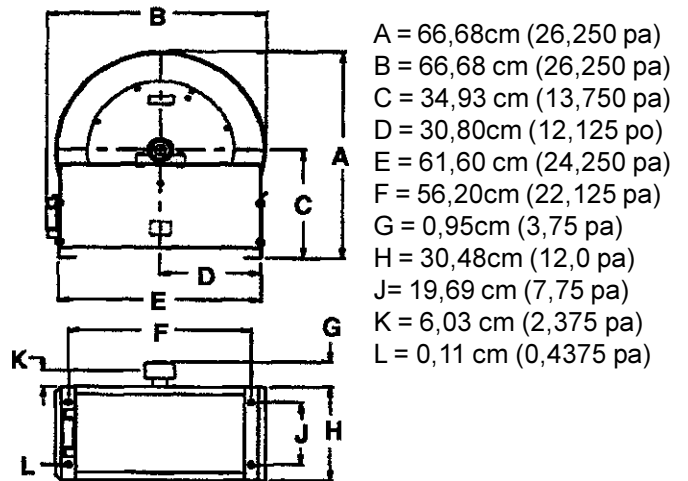
Le mécanisme verrouillable de tuyau peut être enlevé pour des applications de tension continue.

LA SÉCURITÉ

N'utilisez pas les enrouleurs à pression plus haute ou aux températures plus hauts que ce qui sont notés sur le dos de ce bulletin.

Enlevez toute tension du ressort avant de désassembler.

Le boîtier de moteur du ressort d'enrouleur est fermé de façon permanente. Des tentatives d'enlever le moteur des ressort peuvent causer des blessures sérieuses.



**QUATRE TROUS DE MONTAGE DE
11MM (7/16 P0) DE DIAMÈTRE**

GARANTIE LIMITÉE

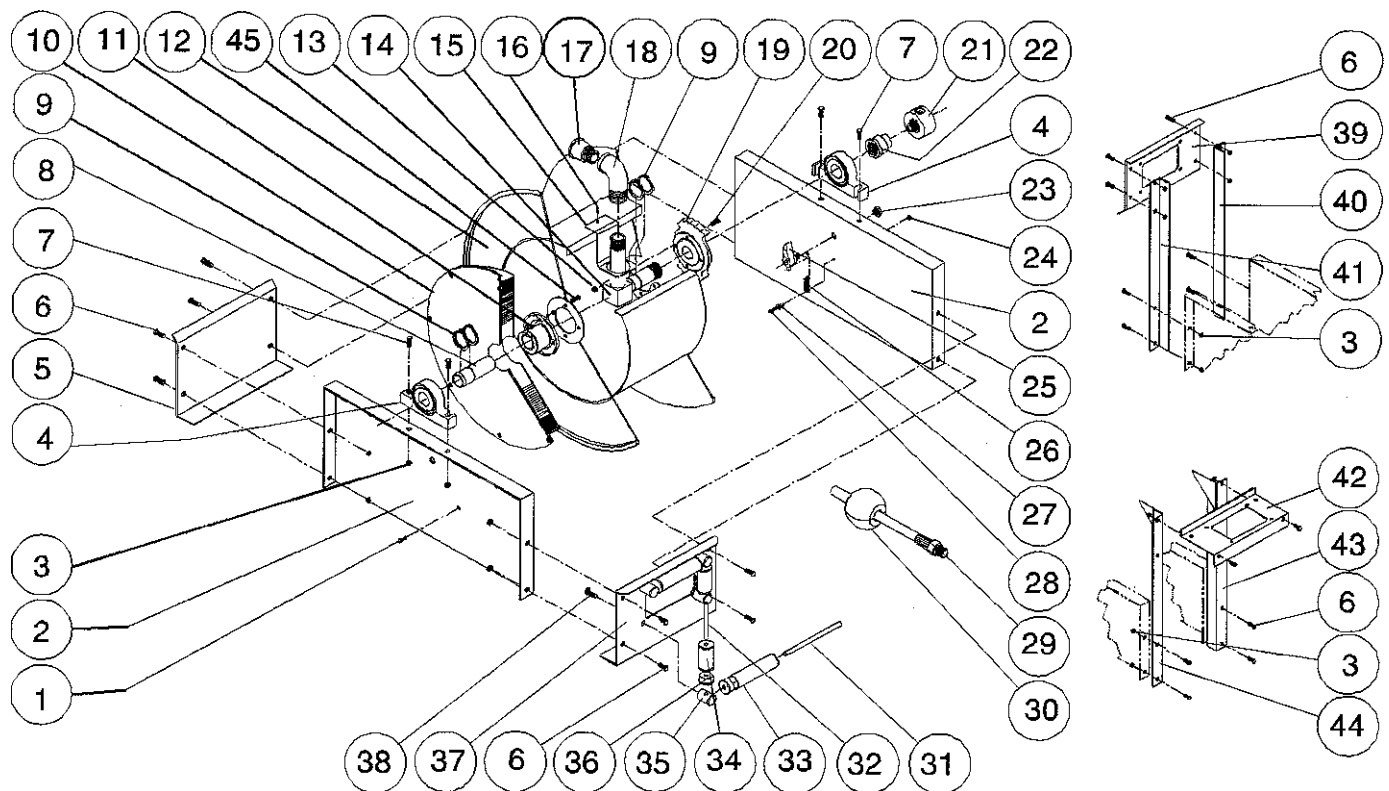
Lincoln garantit que le matériel de lubrification, le matériel distributeur de produits, et tout autre matériel connexe qu'elle fabrique seront exempts de vices de matériaux et d'exécution pendant une période d'un (1) an suivant la date d'achat. Si le matériel s'avère défectueux durant cette période de garantie, il sera réparé ou remplacé gratuitement, à condition que l'examen à l'usine indique que le matériel est défectueux. Pour obtenir une réparation ou un remplacement le matériel doit être expédié frais de transport préalablement payés, accompagné d'une preuve de date d'achat, à un Centre de garantie et de service Lincoln agréé, dans un délai d'un (1) an suivant la date d'achat.

Cette garantie n'est offerte qu'à l'acheteur au détail d'origine. Cette garantie ne couvre pas le matériel abîmé par un accident, une surcharge, une utilisation abusive ou erronée, la négligence, une installation erronée ou des substances abrasives ou corrosives, de même qu'elle ne couvre pas le matériel réparé ou modifié par une personne non autorisée par Lincoln pour réparer ou modifier le matériel. Cette garantie s'applique uniquement au matériel installé et utilisé conformément aux recommandations de Lincoln ou de son personnel local autorisé. Aucune autre garantie explicite ne s'applique au matériel de lubrification, au matériel distributeur de produits et autre matériel connexe fabriqué par Lincoln.

Toute garantie implicite applicable au matériel de lubrification, au matériel distributeur de produits et autre matériel connexe fabriqué par Lincoln, y compris les garanties de commercialisation et d'aptitude à une fin particulière, durera uniquement pendant un (1) an à compter de la date d'achat. Certaines juridictions n'autorisent pas de limitations à la durée d'une garantie implicite il se peut donc que la limitation susvisée ne s'applique pas à vous.

Lincoln ne sera en aucun cas responsable des dommages directs ou indirects. Le responsabilité de Lincoln au titre de toute réclamation pour pertes ou dommages découlant de la vente, de la revente ou de l'utilisation de matériel de lubrification, de matériel distributeur de produits et autre matériel connexe ne dépassera en aucun cas le prix d'achat. Certaines juridictions ne permettent pas l'exclusion ou la limitation des dommages directs ou indirects, il se peut donc que la limitation ou l'exclusion qui précède ne s'applique pas à vous.

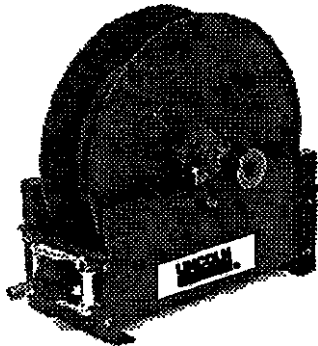
Cette garantie vous accorde des droits précis et vous pouvez également avoir d'autres droits qui varient d'une juridiction à une autre.



L'article	Pièce	Quan	Description	L'article	Pièce	Quan	Description
1	271832	4	1/4-20 x 1/2" vis hexagonale	24	271852	1	10-32 x 3/8" d érou Nyloc
2	271833	2	cadre latéral	25	271853	1	assemblage de cliquet
3	271834	12	3/8-16 écrou & embase hexagonal	26	247928	1	ressort do loquet
4	271835	2	support	27	271841	2	man chos do loquet
5	271836	1	support de cadre d'extrémité	28	271863	1	10-32 x 7/8" vis
6	271837	8	3/8-18 x 5/8" vis à métaux	29 ●	aucun	aucun	assemblage do tuyau
7	271838	4	3/8-16 x 1 3/4" vis	29 ▲	247926	1	assemblage do tuyau
8	271839	1	arbradesupport	30 ●	aucun	aucun	assemblage darrêt do tuyau
9	271840	6	dispositit do retenue	30 ▲	84257	1	assemblage darrêt do tuyau
10	247927	1	assemblage do ressort et bottler	31	271748	2	brache de guide à molette - longue
11	271842	1	mandrin do ressort	32	271749	2	brache de guide à molette - Courte
12	271843	1	assemblage do poulie	33	271751	2	tube de guide à molette - longue
13	271844	8	1/4-20 écrou à ombaso hexagonal	34	271752	2	tube de guide à molette - court
14	271845	1	tuyatz dontrde 1 pouce	35	271759	4	daulllo de guide à molette
15	271846	1	support do tuyau de sortie	36	271760	8	manchon de guide à molette
16	271847	1	#10 x 1/2 vis perceuse	37	271761	1	plaque de guide à molette
17	N/A	N/A	Bushing	38	271764	4	5/16-18 x 1/2" vis hexagonale
18	271848	1	coude femelle de 90° F.P.T.	39	271771	1	plaque de guide à molette pour enrouler de côté
19	271849	1	moyeuen dent de scie	40	271802	1	support pour enrouler do côté
20	271850	4	1/4-20 x 5/8" via hexagonale	41	271803	1	support pour enrouler do côté
21	247929	1	assemblage de pivot	42	271772	1	plaque do guide à molette pour enrouler do haut
22	N/A	N/A	raccord do réduction	43	271874	1	support pour onrouler do haul
23	271851	1	1/2-20 écrou à embase hexagonal	44	271875	1	support pour onrouler do haul
				45	271768	4	5/16-18 X 1/2" vis

● 84432 Seulement

▲ 84433 Seulement



ESPECIFICACIONES	84432	84433
Identificación de la manguera y largo	-	1" x 50'(25,4mm x 152,4cm)
Maxima presión	500 P.S.I.	250 P.S.I.
Maxima temperatura de operación	210°F (96.8C)	150° F (66.SV)

INSTRUCCIONES

Instalación

La articulación giratoria esta empacada separadamente en la caja del carretel, use una cinta de teflon para asegurar un sello satisfactorio una manguera de conexión flexible debe ser usada entre la entrada de la manguera del carretel y la fuente de abastecimiento para prevenir un posible desalineamiento y enlazamiento. Una que no es flexible podría eliminar la garantía, la capacidad de presión de la salida de la manguera sea igual o mas que la capacidad de la presión en el carretel. Consulte a la fábrica por el resorte apropiado para la instalación de carretes de más de 16 pies.

Lubricación

El resorte del carretel de la manguera esta empacado con grasa y no requiere futura lubricación.

Reemplazo de la manguera

1. Dele vueltas a la palanca giratoria hacia la derecha hasta que el rosete este apretado.
2. Devuelva 3 giros y asegure.
3. Inserte la manguera a través de la guía del rodillo.
4. Conecte y encaje la manguera a la salida hembra de el codo de tubería.

Ajustamiento

Para ajustar la tensión del resorte en el carretel, agregue o quite vueltas hasta que la tensión deseada es obtenida.

Reparación

Extensas reparaciones deberán ser realizadas por una persona de servicio autorizada o por la fábrica para evitar daños que eliminen su garantía. Remueva todos los resortes de tensión antes del desmontaje.

Modificación

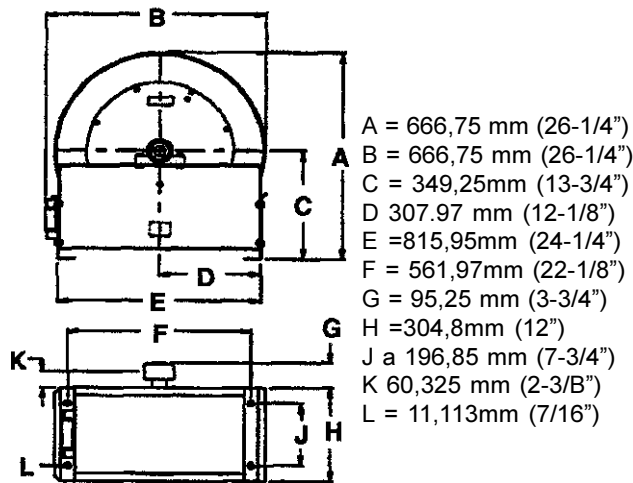
El mecanismo de seguro puede ser removido para una aplicación constante de tensión.

SEGURIDAD

No use carretes a presiones o temperaturas altas que no se mencionan en este boletín.

Remueva la tensión de resorte antes de empezar el proceso de desmontaje.

El resorte del motor de la caja del carretel esta permanentemente cerrado. Cualquier intento para remover el resorte del motor podría causar serios daños.



CUATRO ORIFICIOS DE MONTAJE DE 11MM (7/18 PULG) DE DIAMETRO

GARANTIA LIMITADA

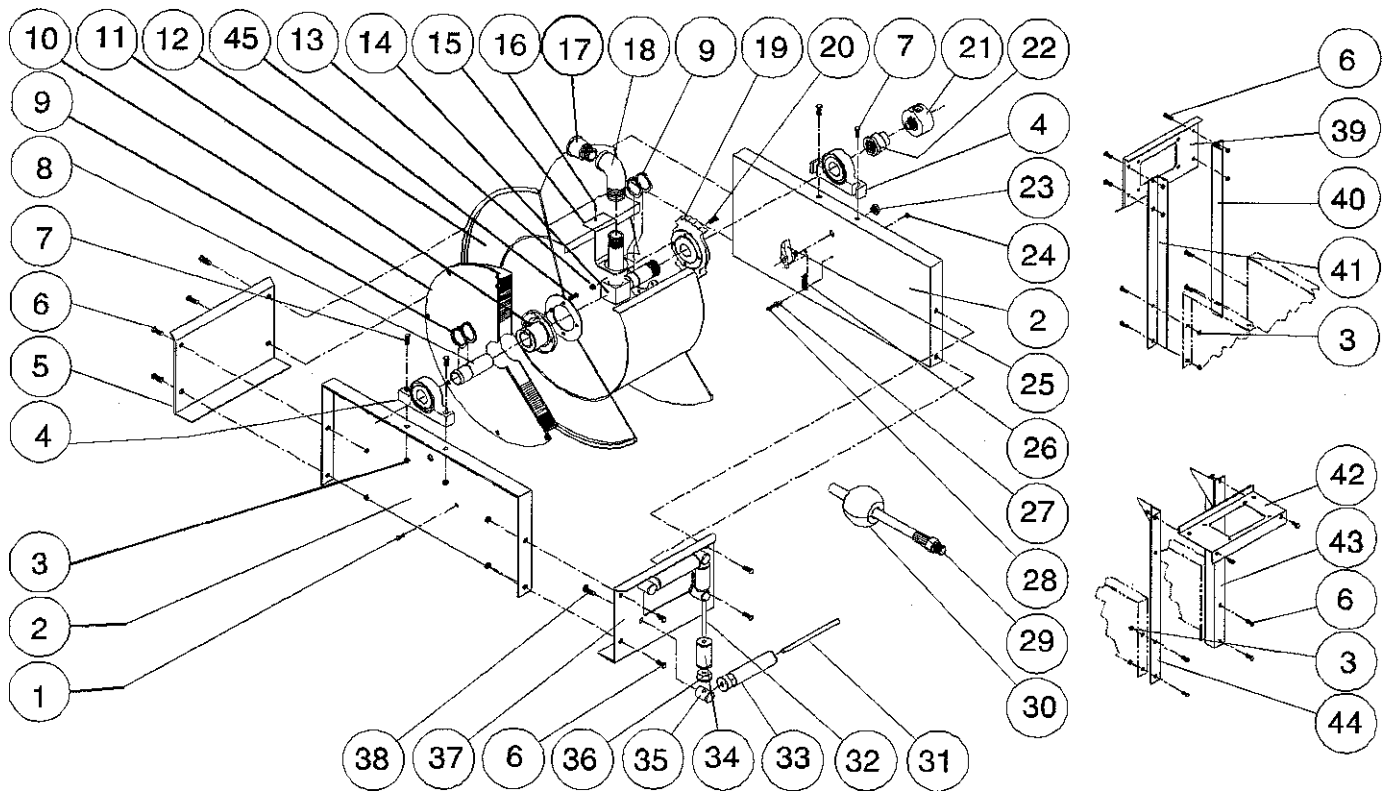
Lincoln garantiza que el equipo de lubricación, el equipo de administración de materiales y otros equipos relacionados fabricados estarán libres de defectos en cuanto a material y mano de obra durante un (1) año después de la fecha de compra. Si se demuestra que esta defectuoso durante el periodo de garantía, el equipo será reparado o sustituido sin cargo alguno, siempre que el examen realizado por la fábrica indique que el equipo es defectuoso. Para obtener la reparación o la sustitución, debe ser enviado, con los gastos de envío pagados previamente, con el comprobante de la fecha de compra a un Centro de Garantía y Servicio de Lincoln autorizada, durante el año siguiente a la fecha de compra.

Esta garantía cubre sólo al comprador privado original. Esta garantía no cubre equipo dañado por accidente, sobrecarga, abuso, uso indebido, negligencia, instalación incorrecta o materiales abrasivos o corrosivos, o a equipos reparados o alterados por cualquiera que no esté autorizado por Lincoln para reparar o alterar el equipo. Esta garantía sólo es válida para el equipo instalado y operado de acuerdo con las recomendaciones de Lincoln o del personal de campo autorizado. Ninguna otra garantía particular es válida para el equipo de lubricación, equipo de administración de materiales, y otros equipos relacionados fabricados por Lincoln.

Otras garantías implícitas aplicables a equipos de lubricación, equipos de administración de materiales, y otros equipos relacionados fabricados por Lincoln incluyendo las garantías de puesta en el mercado y equipos hechos a medida para propósitos especiales, durarán solo un (1) año desde la fecha de compra. Algunos Estados no permiten limitación en cuanto a límites de duración de garantías implícitas así que esta limitación anterior puede que no la afecte.

En ningún caso Lincoln será responsable por daños incidentales o consecuentes. La responsabilidad de Lincoln en cualquier acusación por pérdida o daños producidos fuera de la venta, venta de segunda mano, o uso del equipo de lubricación, equipo de administración de materiales, y otros equipos relacionados, no debe superar el precio de venta. Algunos Estados no permiten la exclusión a limitación de daños incidentales a relacionados, así que esta limitación anterior puede que no le afecte.

Esta garantía le proporciona derechos legales específicos y usted puede tener otros derechos que varían de Estado a Estado.



Artículo	Parte	Cantidad	Descripción	Artículo	Parte	Cantidad	Descripción
1	271832	4	1/4-20 x 1/2" tornillo hexagonal	24	271852	1	10-32 x 3/8" tuerca
2	271833	2	lade del marco	25	271853	1	seguro de encaje ensamblado
3	271834	12	3/8-16 tuerca hexagonal	26	247928	1	seguro de resorte
4	271835	2	almuada del bloque	27	271841	2	seguro del casquillo
5	271836	1	final del marco de soporte	28	271863	1	10-32x7/8 tornillo
6	271837	8	3/8-16 x 5/8" tornillo	29 ●	NONE	NONE	mangueraensarnblada
7	271838	4	3/8-16 x 1 3/4 tornillo	29 ▲	247926	1	mangueraensarnblada
8	271839	1	soporte do la columna	30 ●	NONE	NONE	parachoque de la manguera ensamblada
9	271840	6	aro de resorte	30 ▲	84257	1	parachoque de la manguera ensamblada
10	247927	1	caja de resort ensamblado	31	271748	2	radillo guia del eje large
11	271842	1	resorte de tambor	32	271749	2	rod lie guia del eje corto
12	271843	1	rueda exentrica ensamblada	33	271751	2	rodille guia del tube large
13	271844	8	1/4-20 tuerca hexagonal	34	271752	2	large rodillo gula del tube corto
14	271845	1	1" tubo de entrada	35	271759	4	rodille guia do la columna
15	271846	1	soporte do salida de la manguera	36	271760	8	rodille guia del casquillo
16	271847	1	#10 x 1/2" tornillo	37	271761	1	rodillo guia del plato
17	N/A	N/A	casquillo	38	271764	4	5/16-18 x 1/2 tornillo hexagonal
18	271848	1	90° coneccion hem bra en l.	39	271771	1	guia del redillo del plato sw
19	271849	1	seguro retenedor del eje	40	271802	1	sw soporte de la abrazadera
20	271850	4	1/4-20 x 5/8" tornillo hexagonal	41	271803	1	sw soporte de la abrazadera
21	247929	1	eje giratorio ensamblado	42	271772	1	guia del radio del plate
22	N/A	N/A	acoplamiento reductor	43	271874	1	tw soporte do la abrazadora
23	271851	1	1/2-20 tuorca hexagonal	44	271875	1	tw soporte do la abrazadora
				45	271768	4	5/16-18 x 1/2" tornillo

● 84432 Solamente
▲ 84433 Solamente