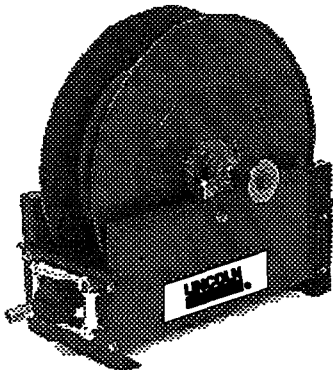


MODEL / MODELE / MODELO 84432, 84433

HOSE REELS, ENROULEURS DE TUYAU MANUELS, CAERRETELES PARA MANGUERAS



SPECIFICATIONS

	84432	84433
Hose I.D. & Length	-	1" x 50'
Working Pressure	500 P.S.I.	250 P.S.I.
Max. Temperature	210°F	150°F

INSTRUCTIONS

Installation

The swivel union is packed separately in the reel carton, use teflon tape to assure a satisfactory seal. A flexible hose connection must be used between the hose reel inlet and the source of supply to prevent possible misalignment and binding. Non flexible connections **will void the warranty**, pressure rating of inlet hose must be equal to or more than the pressure rating of the reel. Consult factory for proper spring when installing reels above 16 ft.

Lubrication

Hose reel spring and bearings are packed with grease and require no further lubrication.

Replacing Hose

1. Wind spool flange clockwise-facing swivel-until spring is tight.
2. **Back off three turns and latch.**
3. Insert hose through roller guide.
4. Connect hose fitting to female outlet ell.

Adjustments

To adjust spring tension, add or remove wraps of hose from the spool, one wrap at a time until desired tension is obtained.

Repairs

Extensive repairs should be performed only by an authorized service-man or factory to avoid damage which may void your warranty. Remove all spring tension before beginning disassembly process.

Modification

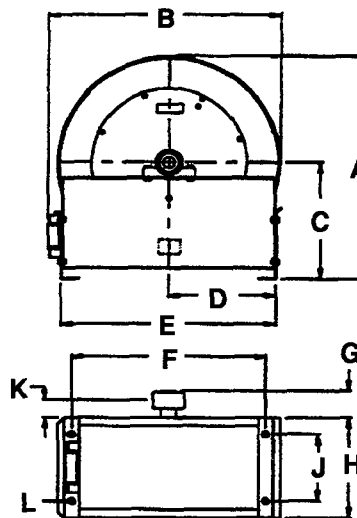
Hose latching mechanism can be removed for constant tension applications.

SAFETY

Do not use reel at higher pressures or temperatures than listed on the back of this bulletin.

Remove all spring tension before beginning disassembly process.

Reel spring motor case is permanently sealed. Any attempt to remove the spring motor may cause serious injury.



A = 26-1/4"
B = 26-1/4"
C = 13-3/4"
D = 12-1/8"
E = 24-1/4"
F = 22-1/8"
G = 3-3/4"
H = 12"
J = 7-3/4"
K = 2-3/8"
L = 7/16"

FOUR 7/16" DIAMETER MOUNTING HOLES

LIMITED WARRANTY

Lincoln warrants that lubrication equipment, materials dispensing equipment and other related equipment manufactured by it will be free from defects in material and workmanship during the one (1) year following the date of purchase. If equipment proves to be defective during this warranty period, it will be repaired or replaced without charge, provided that factory examination indicates the equipment to be defective. To obtain repair or replacement, it must be shipped, transportation charges prepaid, with proof of date of purchase to a Lincoln authorized Warranty and Service Center, within the one (1) year following the date of purchase.

This warranty is extended to the original retail purchaser only. This warranty does not apply to equipment damaged from accident, overload, abuse, misuse, negligence, faulty installation or abrasive or corrosive materials, or to equipment repaired or altered by anyone not authorized by Lincoln to repair or alter the equipment. This warranty applies only to equipment installed and operated according to the recommendations of Lincoln or its authorized field personnel. No other express warranty applies to lubrication equipment, materials dispensing equipment, and other related equipment manufactured by Lincoln.

Any implied warranties applicable to lubrication equipment, materials dispensing equipment, and other related equipment manufactured by Lincoln including the warranties of merchantability and fitness for a particular purpose, will last only for (1) year from the date of purchase. Some states do not allow limitations on how long an implied warranty lasts, so the above limitation may not apply to you.

In no event shall Lincoln be liable for incidental or consequential damages. The liability of Lincoln on any claim for loss or damage arising out of the sale, resale, or use of lubrication equipment, materials dispensing equipment, and other related equipment shall in no event exceed the purchase price. Some states do not allow the exclusion or limitation of incidental or consequential damages, so the above limitation or exclusion may not apply to you.

This warranty gives you specific legal rights and you may also have other rights which vary from state to state.

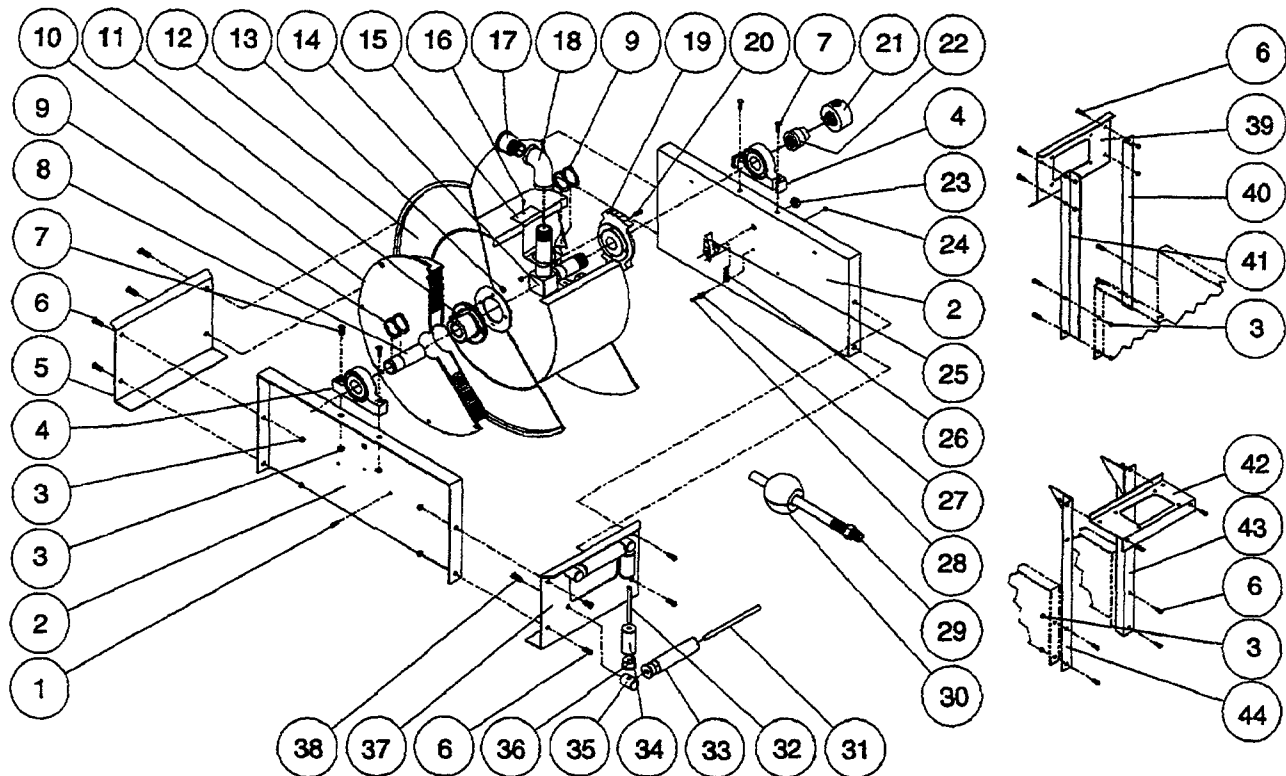


One Lincoln Way
St. Louis, Missouri 63120-1578
Customer Service (314) 679-4300

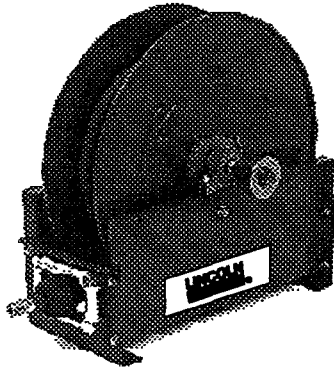
Copyright 1997
Printed in U.S.A.

**Section R
REELS**

FORM NO. 421291



<u>Item</u>	<u>Part</u>	<u>Quan.</u>	<u>Description</u>	<u>Item</u>	<u>Part</u>	<u>Quan.</u>	<u>Description</u>
1	*	4	1/4-20 x 1/2" Hex Screw	26	247928	1	Latch Spring
2	*	2	Side Frame	27	*	2	Latch Bushing
3	*	12	3/8-16 Hex Flange Nut	28	*	1	10-32 x 7/8" Screw
4	*	2	Pillow Block	29 ●	None	1	Hose Assembly
5	*	1	End Frame Support	29 ▲	247926	1	Hose Assembly
6	*	8	3/8-16 x 5/8" Mach. Screw	30 ●	None	1	Hose Bumper Ass'y
7	*	4	3/8-16 x 1 3/4" Screw	30 ▲	84257	1	Hose Bumper Assembly
8	*	1	Support Shaft	31	*	2	Guide Roller Pin-Long
9	*	6	Snap Ring	32	*	2	Guide Roller Pin-Short
10	247927	1	Spring & Case Ass'y	33	*	2	Guide Roller Tube-Long
11	*	1	Spring Arbor	34	*	2	Guide Roller Tube-Short
12	*	1	Sheave Assembly	35	*	4	Guide Roller Post
13	*	12	1/4-20 Hex Flange Nut	36	*	8	Guide Roller Bushing
14	*	1	1" Inlet Tube	37	*	1	Hose Guide Roller Plate
15	*	1	Hose Outlet Support	38	*	4	5/16-18 x 1/2" Hex Screw
16	*	1	#10 x 1/2" Drilling Screw	39	*	1	Guide Roller Plate SW
17	None	1	Bushing	40	*	1	SW Support Bracket
18	*	1	90° Female F.P.T. Ell	41	*	1	SW Support Bracket
19	*	1	Latch Ratchet Hub	42	*	1	Guide Roller Plate TW
20	*	8	1/4-20 x 5/8" Hex Screw	43	*	1	TW Support Bracket
21	247929	1	Swivel Assembly	44	*	1	TW Support Bracket
22	None	1	Coupling Reducer				
23	*	1	1/2-20 Hex Flange Nut				
24	*	1	10-32 x 3/8" Nyloc Nut				
25	*	1	Latch Pawl Ass'y				
				●	84432 only.		
				▲	84433 only.		
				*	Part available on request.		



SPECIFICATIONS

	84432	84433
diamètre intérieur et longueur du tuyau	-	1" x 50' (25,4 mm x 152,4 cm)
pression normale	500 P.S.I.	250 P.S.I.
température maximum	210°F (98.8°C)	150°F (65.5°C)

INSTRUCTIONS

Installation

Le joint de pivot est emballé séparément dans le carton de l'enrouleur. Utilisez du ruban à téflon pour assurer un cachet satisfaisant. Un raccord d'enrouleur flexible doit être utilisé entre l'entrée d'enrouleur de tuyau et la source d'alimentation pour éviter le défaut d'alignement et le coincement. Des raccords inflexibles vont annuler la garantie. La capacité de pression de tuyau d'entrée doit être la même ou plus haute que celle de l'enrouleur. Consultez l'usine pour le ressort correct pour installer les enrouleur plus hauts que 16 pieds.

Lubrification

Le ressort d'enrouleur de tuyau et les paliers sont lubrifiés à vie en usine.

Remplacement de tuyau

1. Enroulez le tambour bridé dans le sens des aiguilles d'une montre (face au pivot) jusqu'à le ressort est bien serré.
2. **Faites marche arrière 3 tours, et puis fermez au loquet le mécanisme.**
3. Insérez le tuyau à travers le guide.
4. Connectez le raccord de tuyau au coude femelle.

Réglages

Pour régler la tension du ressort, ajoutez ou enlever des tours de câble, un tour à la fois, jusqu'à l'obtention de la tension désirée.

Réparations

Des réparations étendues doit être faites uniquement par un homme de service autorisé ou par l'usine pour éviter le dommage qui peut annuler votre garantie. Enlevez toute tension de ressort avant de désassembler.

Modification

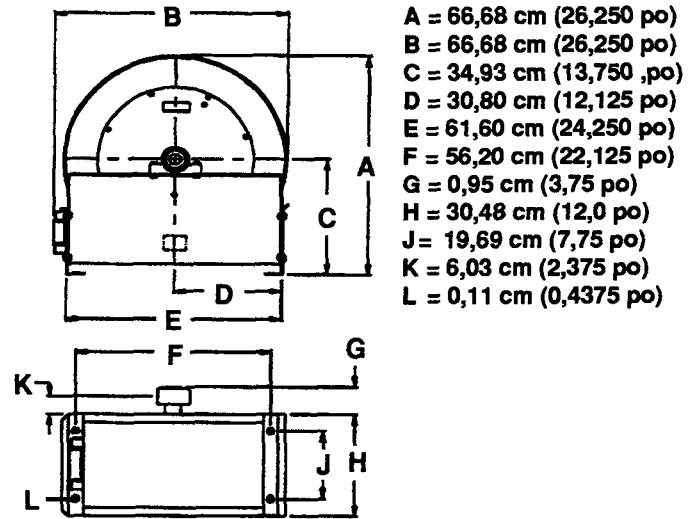
Le mécanisme verrouillable de tuyau peut être enlevé pour des applications de tension continue.

LA SÉCURITÉ

N'utilisez pas les enrouleurs à pression plus haute ou aux températures plus hauts que ce qui sont notés sur le dos de ce bulletin.

Enlevez toute tension du ressort avant de désassembler.

Le boîtier de moteur de ressort d'enrouleur est fermé de façon permanente. Des tentatives d'enlever le moteur des ressort peuvent causer des blessures sérieuses.



A =	66,68 cm (26,250 po)
B =	66,68 cm (26,250 po)
C =	34,93 cm (13,750 po)
D =	30,80 cm (12,125 po)
E =	61,60 cm (24,250 po)
F =	56,20 cm (22,125 po)
G =	0,95 cm (3,75 po)
H =	30,48 cm (12,0 po)
J =	19,69 cm (7,75 po)
K =	6,03 cm (2,375 po)
L =	0,11 cm (0,4375 po)

QUATRE TROUS DE MONTAGE DE 11MM (7/16 PO) DE DIAMÈTRE

GARANTIE LIMITÉE

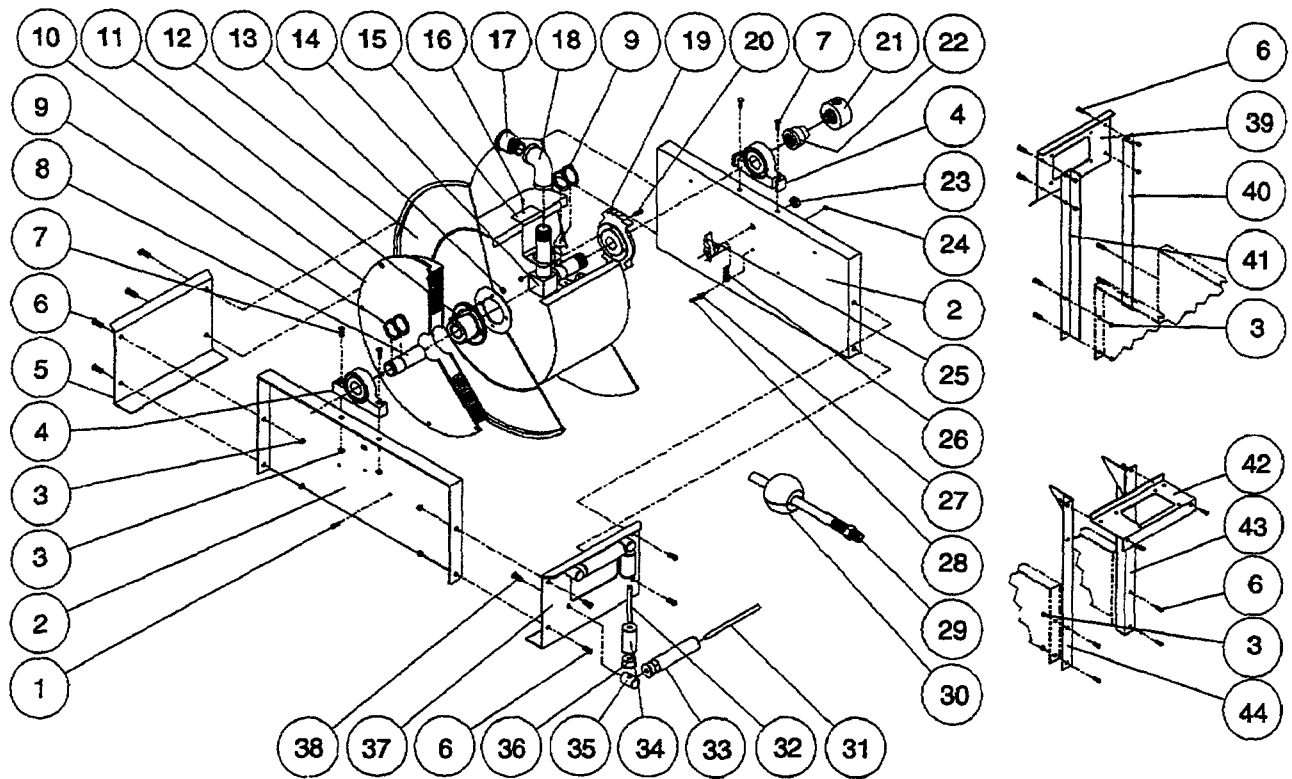
Lincoln garantit que le matériel de lubrification, le matériel distributeur de produits, et tout autre matériel connexe qu'elle fabrique seront exempts de vices de matériaux et d'exécution pendant une période d'un (1) an suivant la date d'achat. Si le matériel s'avère défectueux durant cette période de garantie, il sera réparé ou remplacé gratuitement, à condition que l'examen à l'usine indique que le matériel est défectueux. Pour obtenir une réparation ou un remplacement, le matériel doit être expédié, frais de transport préalablement payés, accompagné d'une preuve de date d'achat, à un Centre de garantie et de service Lincoln agréé, dans un délai d'un (1) an suivant la date d'achat.

Cette garantie n'est offerte qu'à l'acheteur au détail d'origine. Cette garantie ne couvre pas le matériel abîmé par un accident, une surcharge, une utilisation abusive ou erronée, la négligence, une installation erronée ou des substances abrasives ou corrosives, de même qu'elle ne couvre pas le matériel réparé ou modifié par une personne non autorisée par Lincoln pour réparer ou modifier le matériel. Cette garantie s'applique uniquement au matériel installé et utilisé conformément aux recommandations de Lincoln ou de son personnel local autorisé. Aucune autre garantie explicite ne s'applique au matériel de lubrification, au matériel distributeur de produits et autre matériel connexe fabriqué par Lincoln.

Toute garantie implicite applicable au matériel de lubrification, au matériel distributeur de produits et autre matériel connexe fabriqué par Lincoln, y compris les garanties de commercialisation et d'aptitude à une fin particulière, durera uniquement pendant un (1) an à compter de la date d'achat. Certaines juridictions n'autorisent pas de limitations à la durée d'une garantie implicite, il se peut donc que la limitation susvisée ne s'applique pas à vous.

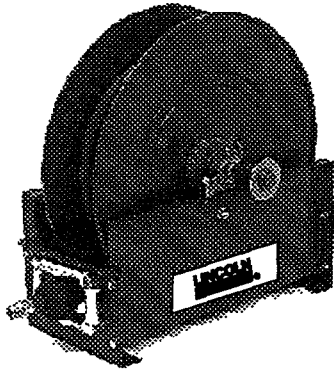
Lincoln ne sera en aucun cas responsable des dommages directs ou indirects. La responsabilité de Lincoln au titre de toute réclamation pour pertes ou dommages découlant de la vente, de la revente ou de l'utilisation de matériel de lubrification, de matériel distributeur de produits et autre matériel connexe ne dépassera en aucun cas le prix d'achat. Certaines juridictions ne permettent pas l'exclusion ou la limitation des dommages directs ou indirects, il se peut donc que la limitation ou l'exclusion qui précède ne s'applique pas à vous.

Cette garantie vous accorde des droits précis, et vous pouvez également avoir d'autres droits qui varient d'un juridiction à un autre.



<u>L'article</u>	<u>Pièce</u>	<u>Quan.</u>	<u>Description</u>	<u>L'article</u>	<u>Pièce</u>	<u>Quan.</u>	<u>Description</u>
1	*	4	1/4-20 x 1/2" vis hexagonale	28	*	1	10-32 x 7/8" vis
2	*	2	cadre latéral	29 ●	aucun	1	assemblage de tuyau
3	*	12	3/8-16 écrou à embase hexagonal	29 ▲	247926	1	assemblage de tuyau
4	*	2	support	30 ●	aucun	1	assemblage d'arrêt de tuyau
5	*	1	support de cadre d'extrémité	30 ▲	84257	1	assemblage d'arrêt de tuyau
6	*	8	3/8-16 x 5/8" vis à métaux	31	*	2	broche de guide à molette - longue
7	*	4	3/8-16 x 1 3/4" vis	32	*	2	broche de guide à molette - courte
8	*	1	arbre de support	33	*	2	tube de guide à molette - long
9	*	6	dispositif de retenue	34	*	2	tube de guide à molette - court
10	247927	1	assemblage de ressort et boîtier	35	*	4	douille de guide à molette
11	*	1	mandrin de ressort	36	*	8	manchon de guide à molette
12	*	1	assemblage de poulie	37	*	1	plaque de guide à molette
13	*	12	1/4-20 écrou à embase hexagonal	38	*	4	5/16-18 x 1/2" vis hexagonale
14	*	1	tuyau d'entrée 1 pouce	39	*	1	plaque de guide à molette pour enrouler de côté
15	*	1	support de tuyau de sortie	40	*	1	support pour enrouler de côté
16	*	1	#10 x 1/2" vis perceuse	41	*	1	support pour enrouler de côté
17	aucun	1	Bushing	42	*	1	plaque de guide à molette pour enrouler de haut
18	*	1	coude femelle de 90° F.P.T.	43	*	1	support pour enrouler de haut
19	*	1	moyeu en dent de scie	44	*	1	support pour enrouler de haut
20	*	8	1/4-20 x 5/8" vis hexagonale				
21	247929	1	assemblage de pivot				
22	aucun	1	raccord de réduction				
23	*	1	1/2-20 écrou à embase hexagonal				
24	*	1	10-32 x 3/8" écrou Nyloc				
25	*	1	assemblage de cliquet				
26	247928	1	ressort de loquet				
27	*	2	manchon de loquet				

● 84432 seulement.
▲ 84433 seulement.
* Pièce disponible sur demande.



ESPECIFICACIONES

	84432	84433
Identificación de la manguera y largo	-	1" x 50' (25,4 mm x 152,4 cm)
Maxima presión	500 P.S.I.	250 P.S.I.
Maxima temperatura de operación	210°F (98.8°C)	150°F (65.5°C)

INSTRUCCIONES

Instalación

La articulación giratoria esta empaçada separadamente en la caja del carretel, use una cinta de teflon para asegurar un sello satisfactorio una manguera de conexión flexible debe ser usada entre la entrada de la manguera del carretel y la fuente de abastecimiento para prevenir un posible desalineamiento y enlazamiento. Una que no es flexible podría eliminar la garantía, la capacidad de presión de la salida de la manguera sea igual o mas que la capacidad de la presión en el carretel. Consulte a la fabrica por el resorte apropiado para la instalación de carretes de más de 16 pies.

Lubricación

El resorte del carretel de la manguera esta empaçado con grasa y no requiere futura lubricación.

Reemplazo de la manguera

1. Dele vueltas a la palanca giratoria hacia la derecha hasta que el resorte este apretado.
2. **Devuelva 3 giros y asegure.**
3. Inserte la manguera a través de la guía del rodillo.
4. Conecte y encaje la manguera a la salida hembra de el codo de tubería.

Adjustamiento

Para ajustar la tensión del resorte en el carretel, agríe o quite vueltas hasta que la tensión deseada es obtenida.

Reparación

Extensivas reparaciones deberan ser realizadas por una persona de servicio autoizada o por la fabrica para evitar daños que eliminen su garantía. Remueva todos los resortes de tensión antes del proceso de desmontaje.

Modificación

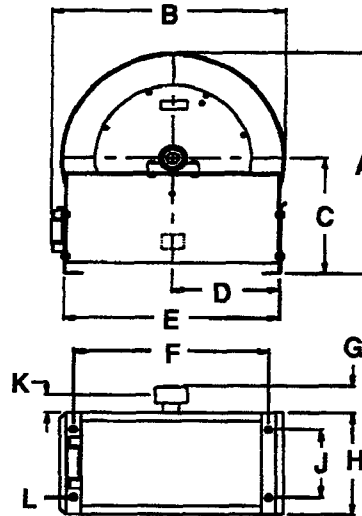
El mecanismo de seguro puede ser removido para una aplicación constante de tensión.

SEGURIDAD

No use carreteles a presiones o temperaturas altas que no se mencionan en este boletín.

Remueva la tensión de resorte antes de empezar el proceso de desmontaje.

El resorte del motor de la caja del carretel esta permanentemente cerrado. Cualquier atentado para remover el resorte del motor podría causar serios daños.



A = 666,75 mm (26-1/4")
B = 666,75 mm (26-1/4")
C = 349,25 mm (13-3/4")
D = 307,97 mm (12-1/8")
E = 615,95 mm (24-1/4")
F = 561,97 mm (22-1/8")
G = 95,25 mm (3-3/4")
H = 304,8 mm (12")
J = 196,85 mm (7-3/4")
K = 60,325 mm (2-3/8")
L = 11,113 mm (7/16")

CUATRO ORIFICIOS DE MONTAJE DE 11 MM (7/16 PULG) DE DIÁMETRO

GARANTÍA LIMITADA

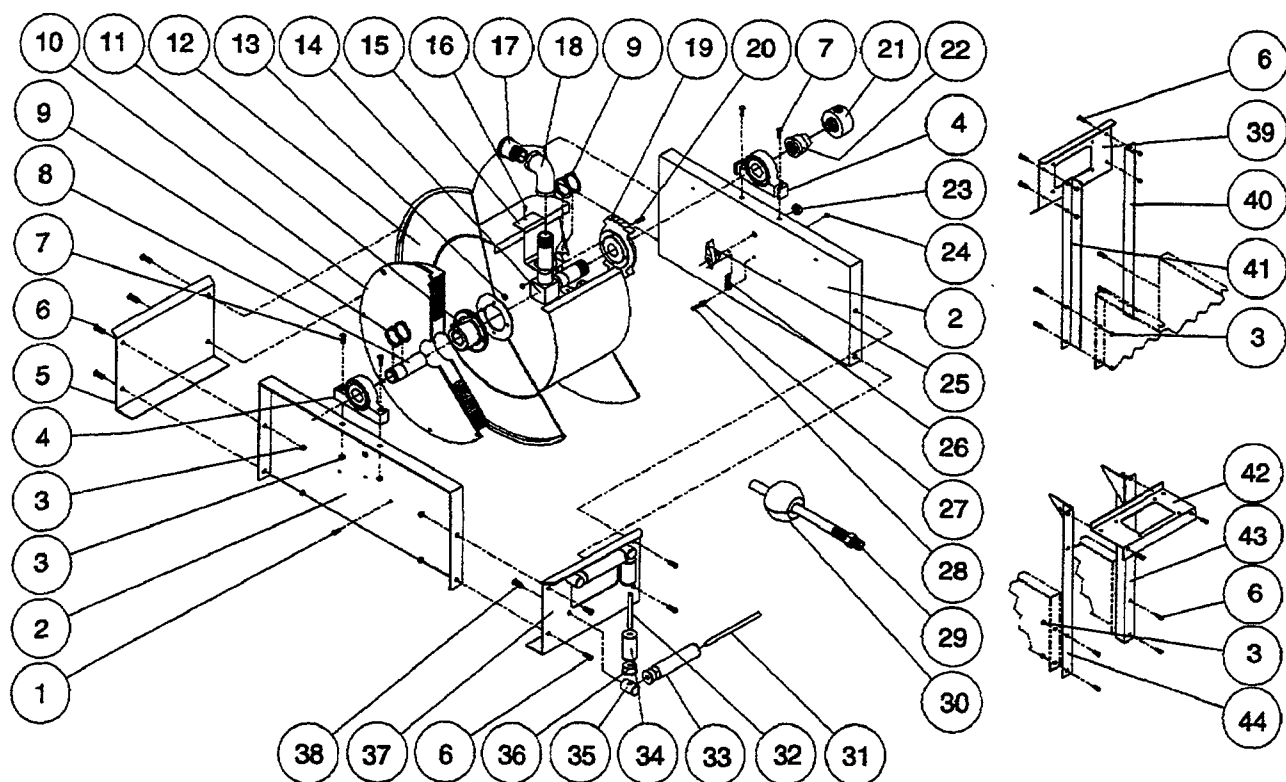
Lincoln garantiza que el equipo de lubricación, el equipo de administración de materiales y otros equipos relacionados fabricados estarán libres de defectos en cuanto a material y mano de obra durante un (1) año después de la fecha de compra. Si se demuestra que esta defectuoso durante el periodo de garantía, el equipo será reparado o sustituido sin cargo alguno, siempre que el examen realizado por la fábrica indique que el equipo es defectuoso. Para obtener la reparación o la sustitución, debe ser enviado, con los gastos de envío pagados previamente, con el comprobante de la fecha de compra a un Centro de Garantía y Servicio de Lincoln autorizado, durante el año siguiente a la fecha de compra.

Esta garantía cubre sólo al comprador privado original. Esta garantía no cubre equipo dañado por accidente, sobrecarga, abuso, uso indebido, negligencia, instalación incorrecta o materiales abrasivos o corrosivos, o a equipos reparados o alterados por cualquiera que no esté autorizado por Lincoln para reparar o alterar el equipo. Esta garantía sólo es válida para el equipo instalado y operado de acuerdo con las recomendaciones de Lincoln o del personal de campo autorizado. Ninguna otra garantía particular es válida para el equipo de lubricación, equipo de administración de materiales, y otros equipos relacionados fabricados por Lincoln.

Otras garantías implícitas aplicables a equipos de lubricación, equipos de administración de materiales, y otros equipos relacionados fabricados por Lincoln incluyendo las garantías de puesta en el mercado y equipos hechos a medida para propósitos especiales, durarán sólo un (1) año desde la fecha de compra. Algunos Estados no permiten limitaciones en cuanto a límites de duración de garantías implícitas, así que esta limitación anterior puede que no le afecte.

En ningún caso Lincoln será responsable por daños incidentales o consecuentes. La responsabilidad de Lincoln en cualquier acusación por pérdida o daños producidos fuera de la venta, venta de segunda mano, o uso del equipo de lubricación, equipo de administración de materiales, y otros equipos relacionados, no debe superar el precio de venta. Algunos Estados no permiten la exclusión o limitación de daños incidentales o relacionados, así que esta limitación anterior puede que no le afecte.

Esta garantía le proporciona derechos legales específicos y usted puede tener otros derechos que varían de Estado a Estado.



Artículo	Parte	Cantidad	Descripción
1	*	4	1/4-20 x 1/2" tornillo hexagonal
2	*	2	lado del marco
3	*	12	3/8-16 tuerca hexagonal
4	*	2	almuad del bloque
5	*	1	final del marco de soporte
6	*	8	3/8-16 x 5/8" tornillo
7	*	4	3/8-16 x 1 3/4" tornillo
8	*	1	soporte de la columna
9	*	6	aro de resorte
10	247927	1	caja de resort ensamblado
11	*	1	resorte de tambor
12	*	1	rueda exentrica ensamblada
13	*	12	1/4-20 tuerca hexagonal
14	*	1	1" tubo de entrada
15	*	1	soporte de salida de la manguera
16	*	1	#10 x 1/2" tornillo
17	Nada	1	casquillo
18	*	1	90° coneccion hembra en l.
19	*	1	seguro retenedor del eje
20	*	8	1/4-20 x 5/8" tornillo hexagonal
21	247929	1	eje giratorio ensamblado
22	Nada	1	acoplamiento reductor
23	*	1	1/2-20 tuerca hexagonal
24	*	1	10-32 x 3/8" tuerca
25	*	1	seguro de encaje ensamblado
26	247928	1	seguro de resorte
27	*	2	seguro del casquillo

Artículo	Parte	Cantidad	Descripción
28	*	1	10-32 x 7/8" tornillo
29	● Nada	1	mangueraensamblada
29	▲ 247926	1	mangueraensamblada
30	● Nada	1	parachoque de la manguera ensamblada
30	▲ 84257	1	parachoque de la manguera ensamblada
31	*	2	rodillo guia dl eje largo
32	*	2	rodillo guia del eje corto
33	*	2	rodillo guia del tubo largo
34	*	2	rodillo guia del tubo corto
35	*	4	rodillo guia de la columna
36	*	8	rodillo guia del casquillo
37	*	1	rodillo guia del plato
38	*	4	5/16-18 x 1/2" tornillo hexagonal
39	*	1	guia del rodillo del plato sw
40	*	1	sw soporte de la abrazadera
41	*	1	sw soporte de la abrazadera
42	*	1	guia del rodillo del plato
43	*	1	tw soporte de la abrazadera
44	*	1	tw soporte de la abrazadera

● 84432 único.
 ▲ 84433 único.
 * Pieza disponible bajo pedido.